

# Geschäftsbericht 2020



**SH** POWER

**Rund 150 engagierte Mitarbeitende sorgen dafür, dass Schaffhausen rund um die Uhr zuverlässig mit Energie und Wasser beliefert wird. Auch im ausserordentlichen Jahr 2020 war die Versorgung jederzeit ohne Einschränkungen sichergestellt.**

# Inhalt

---

## **4 Lagebericht**

- 5 Kennzahlen
- 6 Brief an unsere Stakeholder
- 8 Unternehmen
- 10 Energie und Wasser
- 12 Netze
- 14 Dienstleistungen

---

## **15 Organisation**

- 16 Unternehmensstruktur
- 17 Führungsorgane

---

## **18 Konsolidierte Jahresrechnung**

- 19 Konsolidierte Erfolgsrechnung
- 20 Konsolidierte Bilanz
- 21 Konsolidierte Geldflussrechnung
- 22 Information zur konsolidierten  
Jahresrechnung

---

## **23 Jahresrechnung**

- 24 Erfolgsrechnung
- 25 Bilanz
- 26 Geldflussrechnung
- 27 Information zur Jahresrechnung

# Lagebericht

# Kennzahlen

## Kennzahlen 2016–2020

		2016	2017	2018	2019	2020	Veränd.
<b>Unternehmen</b>							
<b>Finanzen</b>							
Umsatz	Mio. CHF	103.5	93.0	103.5	106.3	100.0	-6%
Betriebsergebnis	Mio. CHF	2.6	9.6	10.5	12.7	8.8	-31%
Jahresergebnis	Mio. CHF	10.4	16.2	14.5	14.5	13.9	-4%
Investitionen	Mio. CHF	13.3	15.1	15.0	14.0	16.3	16%
<b>Mitarbeitende</b>							
Mitarbeitende	FTE	146.0	144.3	142.3	146.3	152.4	4%
Davon Lernende	FTE	6.0	6.0	9.0	9.0	9.0	0%
<b>Energie und Wasser</b>							
<b>Strom</b>							
Absatz	GWh	235.3	254.7	306.2	336.6	284.9	-15%
Produktion (inkl. Beteiligungen)	GWh	104.7	136.0	116.7	130.7	130.7	0%
Davon Wasserkraft	GWh	80.1	102.9	92.1	104.3	105.0	1%
Davon Windenergie	GWh	17.8	24.4	16.1	17.6	16.7	-5%
Davon Fotovoltaik	GWh	6.8	8.7	8.5	8.8	9.0	2%
<b>Gas</b>							
Absatz	GWh	554.8	555.0	514.9	532.1	529.3	-1%
<b>Wasser</b>							
Absatz	Mio. m <sup>3</sup>	3.4	3.4	3.6	3.4	3.5	3%
Fördermenge	Mio. m <sup>3</sup>	4.1	4.1	4.5	4.3	4.6	7%
Davon Grundwasser	Mio. m <sup>3</sup>	3.9	4.0	4.4	4.2	4.5	7%
Davon Quellwasser	Mio. m <sup>3</sup>	0.2	0.1	0.1	0.1	0.1	0%
<b>Netze</b>							
<b>Stromnetz</b>							
Netznutzung	GWh	186.6	183.8	183.5	180.8	175.3	-3%
<b>Gasnetz</b>							
Netznutzung	GWh	554.8	555.0	514.9	532.1	529.3	-1%

# Brief an unsere Stakeholder



Sehr geehrte Damen und Herren

## **Versorgung jederzeit sichergestellt**

Rund 50 000 Menschen, hunderte Unternehmen und zahlreiche öffentliche Institutionen verlassen sich rund um die Uhr auf die zuverlässige Energie- und Wasserversorgung von SH POWER. Als systemrelevantes Unternehmen tragen wir eine grosse Verantwortung für das Funktionieren der Stadt und der Region Schaffhausen. Nach dem Ausbruch der Covid-19-Pandemie haben wir rasche und wirkungsvolle Massnahmen getroffen, um unsere Mitarbeitenden vor Ansteckungen zu schützen und gleichzeitig den operativen Betrieb aufrechtzuerhalten. Dank unseren engagierten und flexiblen Mitarbeitenden konnten wir die Versorgung auch im ausserordentlichen Jahr 2020 jederzeit ohne Einschränkungen sicherstellen.

## **Solides Ergebnis**

Das Geschäftsjahr 2020 schliessen wir mit einem soliden Ergebnis ab. SH POWER weist einen Umsatz von 100 Mio. CHF aus, was einem Rückgang um 6% entspricht. Hauptursache dafür sind Umsatzrückgänge in den Sparten Strom und Gas. In der Sparte Strom ist dieser teilweise auf die Covid-19-Pandemie, speziell auf den Shutdown im Frühling 2020, zurückzuführen. Das Betriebsergebnis ging infolge des Umsatzrückgangs um 31% auf 8.8 Mio. CHF zurück. Es resultiert ein Jahresergebnis von 13.9 Mio. CHF, was einem Rückgang um 4% entspricht. Aufgrund ausserordentlicher Erträge, eines verbesserten Finanzergebnisses sowie einer geringeren Zuweisung in den Abwasserfonds fällt der Rückgang des Jahresergebnisses deutlich geringer aus als jener des Betriebsergebnisses.

---

**Als systemrelevantes Unternehmen tragen wir eine grosse Verantwortung für das Funktionieren der Stadt und der Region Schaffhausen.**

### Strategieumsetzung auf Kurs

Mit dem neuen Versorgungsauftrag für Wärme und Kälte sowie der Revision der Organisationsverordnung haben wir im Jahr 2020 zwei weitere Meilensteine aus unserer Eignerstrategie umgesetzt. Der neue Versorgungsauftrag für Wärme und Kälte bildet die rechtliche Grundlage dafür, dass wir die Stadt Schaffhausen zukünftig auch mit Wärme und Kälte versorgen können. Die Revision der Organisationsverordnung bildet die rechtliche Grundlage für die Neuaufstellung der Verwaltungskommission von SH POWER: Ab dem Jahr 2021 werden ihr drei externe Mitglieder mit ausgewiesenen Branchen- und Fachkenntnissen angehören. Der Grosse Stadtrat wird die externen Mitglieder auf Vorschlag des Stadtrats wählen. Die Anzahl politischer Vertreterinnen und Vertreter in der Verwaltungskommission wird um drei reduziert.

### Projektarbeiten für Neubau Werkhof

Im Mai 2020 konnten wir die Projektarbeiten für den Neubau des SH POWER Werkhofs im Schweizersbild wieder aufnehmen. Diese hatten zuvor über mehrere Monate ausgesetzt werden müssen. Zwar hatten die Schaffhauser Stimmberechtigten im November 2019 einem Nachtragskredit für den Bau zugestimmt, aufgrund einer Abstimmungsbeschwerde und von deren Weiterzug an das Obergericht hatte das Abstimmungsergebnis jedoch über mehrere Monate keine Gültigkeit erlangt.

### Wechsel in der Verwaltungskommission

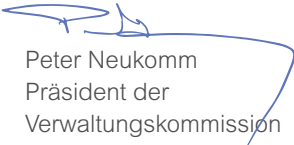
Im Dezember 2020 haben die Mitarbeitenden von SH POWER Patrick Bartholome als ihren neuen Personalvertreter in die Verwaltungskommission gewählt. Er folgt per 1. Januar 2021 auf Kathrin Jessen, welche ihr Amt per 31. Dezember 2020 abgegeben hat. Wir wünschen Patrick Bartholome einen guten Start in sein neues Amt und freuen uns auf eine gute Zusammenarbeit. Kathrin Jessen danken wir herzlich für ihr Engagement in der Verwaltungskommission.

### Herzlichen Dank


Auch in ausserordentlichen Situationen kann sich Schaffhausen rund um die Uhr auf die zuverlässige Versorgung von SH POWER verlassen. Möglich machen dies unsere rund 150 engagierten Mitarbeitenden. Ihnen danken wir herzlich für ihren Einsatz im herausfordernden Jahr 2020. Einen herzlichen Dank richten wir an unsere Kundinnen und Kunden für das entgegengebrachte Vertrauen sowie an unsere Partner, mit denen wir erfolgreich zusammenarbeiten.

---

**Zukünftig  
können wir  
die Stadt  
Schaffhausen  
auch mit Wärme  
und Kälte  
versorgen.**



Peter Neukomm  
Präsident der  
Verwaltungskommission



Hagen Pöhnert  
Vorsitzender der  
Geschäftsleitung

# Unternehmen

## Finanzen

SH POWER schliesst das Geschäftsjahr mit einem soliden Ergebnis ab. Die Covid-19-Pandemie, speziell der Shutdown im Frühling 2020, wirkte sich negativ auf den Geschäftsverlauf in der Sparte Strom aus. Gesamthaft hatte die Pandemie jedoch keine erheblichen Auswirkungen auf den Geschäftsverlauf.

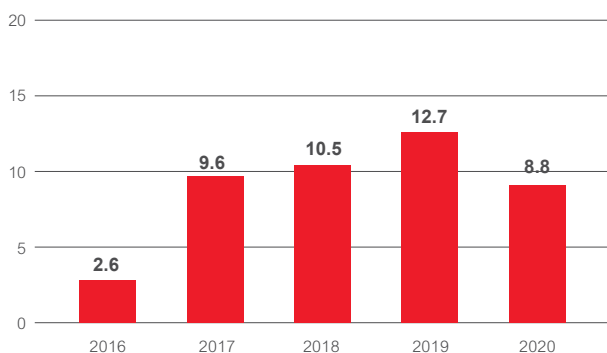
Der Umsatz beträgt 100.0 Mio. CHF, was einem Rückgang um 6 % entspricht (Vorjahr 106.3 Mio. CHF). Hauptursache dafür sind Umsatzrückgänge in den Sparten Strom und Gas. In der Sparte Strom wirkten sich die wirtschaftlichen Folgen der Covid-19-Pandemie, Kundenverluste im liberalisierten Markt sowie auf die Anpassung regulatorischer Deckungsdifferenzen umsatzmindernd aus. In der Sparte Gas reduzierte sich der Umsatz infolge einer Preissenkung sowie eines leicht rückläufigen Absatzes.

Das Betriebsergebnis verringerte sich um 31 % auf 8.8 Mio. CHF (Vorjahr 12.7 Mio. CHF). Die Abnahme des Betriebsergebnisses ist primär auf den Umsatzrückgang zurückzuführen. Es resultiert ein Jahresergebnis von 13.9 Mio. CHF, was einem Rückgang um 4 % entspricht (Vorjahr 14.5 Mio. CHF). Aufgrund ausserordentlicher Erträge, eines verbesserten Finanzergebnisses sowie einer geringeren Zuweisung in den Abwasserfonds ist der Rückgang des Jahresergebnisses deutlich geringer als jener des Betriebsergebnisses.

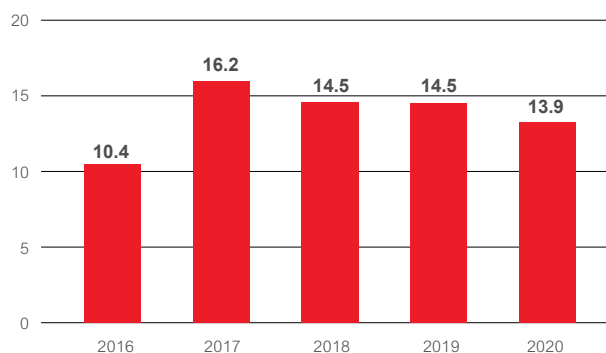
Die getätigten Investitionen wurden um 16 % auf 16.3 Mio. CHF gesteigert (Vorjahr 14.0 Mio. CHF). Höhere Investitionen in die Infrastruktur in den Sparten Strom und Wasser führten zu diesem Anstieg.

**Die Covid-19-Pandemie wirkte sich negativ auf den Geschäftsverlauf in der Sparte Strom aus. Gesamthaft hatte sie jedoch keine erheblichen Auswirkungen auf den Geschäftsverlauf.**

### Betriebsergebnis (EBIT) in Mio. CHF



### Jahresergebnis in Mio. CHF



## Mitarbeitende

Die Anzahl an Mitarbeitenden stieg um 4 % auf 152.4 FTE (Vorjahr 146.3 FTE). 9 der Mitarbeitenden waren Lernende der Lehrberufe Netzelektriker/-in, Elektroinstallateur/-in EFZ sowie Kauffrau/-mann EFZ. Die Mitarbeitenden des Tochterunternehmens Etawatt AG sind nicht eingerechnet.



## Strategieumsetzung

Mit dem neuen Versorgungsauftrag für Wärme und Kälte sowie der Revision der Organisationsverordnung wurden weitere Ziele aus der SH POWER Eignerstrategie umgesetzt. Der neue Versorgungsauftrag für Wärme und Kälte bildet die rechtliche Grundlage dafür, dass SH POWER die Stadt Schaffhausen zukünftig auch mit Wärme und Kälte versorgen kann. Die Revision der Organisationsverordnung bildet die rechtliche Grundlage für die Neuaufstellung der Verwaltungskommission von SH POWER: Ab dem Jahr 2021 werden ihr drei externe Mitglieder mit ausgewiesenen Branchen- und Fachkenntnissen angehören. Der Grosse Stadtrat wird die externen Mitglieder auf Vorschlag des Stadtrats wählen. Die Anzahl politischer Vertreterinnen und Vertreter in der Verwaltungskommission wird um drei reduziert.

## Neubau SH POWER Werkhof

Im Mai 2020 konnten die Projektarbeiten für den Neubau des SH POWER Werkhofs wieder aufgenommen werden. Diese hatten zuvor über mehrere Monate ausgesetzt werden müssen. Zwar hatten die Schaffhauser Stimmberechtigten im November 2019 einem Nachtragskredit für den Bau zugestimmt, aufgrund einer Abstimmungsbeschwerde und von deren anschliessendem Weiterzug an das Obergericht hatte das Abstimmungsresultat jedoch über mehrere Monate keine Gültigkeit erlangt.

## Massnahmen Covid-19

Ab März war das Jahr 2020 geprägt von der Covid-19-Pandemie. SH POWER ergriff frühzeitig umfangreiche und wirksame Massnahmen, um die Mitarbeitenden vor Ansteckungen zu schützen und den operativen Betrieb vollumfänglich aufrechterhalten zu können. Die Versorgung war jederzeit uneingeschränkt sichergestellt.

## Ausblick

Unter der Voraussetzung, dass die Massnahmen zur Bekämpfung der Covid-19-Pandemie greifen und nicht eine massive Verschlechterung der allgemeinen wirtschaftlichen Lage eintritt, rechnet SH POWER für das Geschäftsjahr 2021 mit einem soliden Ergebnis. Es wird von einem stabilen bis wachsenden Umsatz, in der Bandbreite von 100 bis 105 Mio. CHF, ausgegangen.

---

**Mit dem neuen Versorgungsauftrag für Wärme und Kälte sowie der Revision der Organisationsverordnung wurden weitere Ziele aus der SH POWER Eignerstrategie umgesetzt.**

# Energie und Wasser

## Strom

Der Absatz beläuft sich auf 284.9 GWh, das entspricht einem Rückgang von 15 % (Vorjahr 336.6 GWh). In der Grundversorgung reduzierte sich der Absatz hauptsächlich aufgrund des Covid-19-bedingten Shutdowns im Frühling 2020. Auch im liberalisierten Markt wirkten sich die wirtschaftlichen Folgen der Covid-19-Pandemie absatzmindernd aus, zudem konnten Kundenverluste nicht vollständig durch den Gewinn neuer Kunden kompensiert werden.

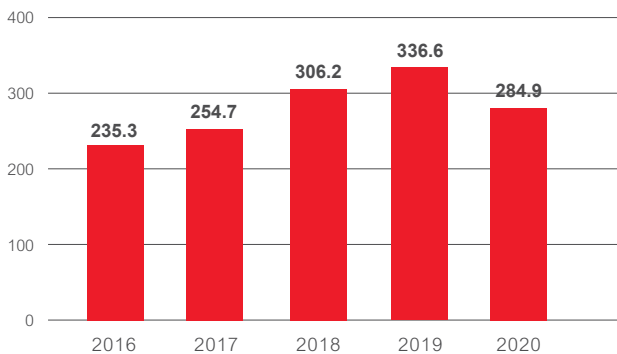
Die produzierte Menge an Strom entspricht mit 130.7 GWh dem Wert des Vorjahres. 105.0 GWh wurden mit Wasserkraft erzeugt, 16.7 GWh mit Windenergie, 9.0 GWh mit Fotovoltaik. Die Stromproduktion in Anlagen, an denen SH POWER Finanzbeteiligungen hält, ist entsprechend der Beteiligungsquote miteingerechnet.

**In der Grundversorgung reduzierte sich der Stromabsatz hauptsächlich aufgrund des Covid-19-bedingten Shutdowns.**

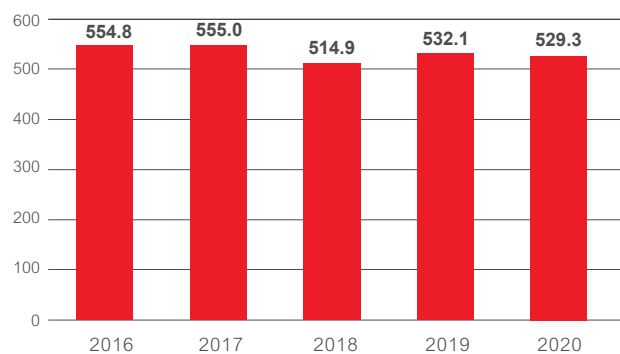
## Gas

Der Absatz reduzierte sich um 1 % auf 529.3 GWh (Vorjahr 532.1 GWh). Der Heizenergiebedarf sank temperaturbedingt, was zu einem Absatzrückgang beim Gas zum Heizen führte. Dagegen wurde der Absatz an Gas für die Erzeugung von Prozesswärme gesteigert. Beim Verkauf von Gas an Wiederverkäufer wurde ein Absatzrückgang verzeichnet. Die Covid-19-Pandemie hatte, im Gegensatz zu der Sparte Strom, keine nennenswerten Auswirkungen auf die Absatzzahlen.

### Stromabsatz in GWh



### Gasabsatz in GWh



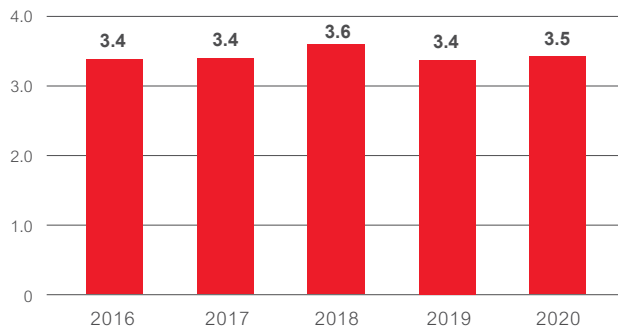
## Wasser

Der Absatz erhöhte sich um 3 % auf 3.5 Mio. m<sup>3</sup> (Vorjahr 3.4 Mio. m<sup>3</sup>). Gesamthaft wurden 4.6 Mio. m<sup>3</sup> Wasser gefördert. Davon stammten 4.5 Mio. m<sup>3</sup> aus Grundwasservorkommen, 0.1 Mio. m<sup>3</sup> aus Quellen. Die Differenz zwischen der Fördermenge und dem Absatz ergibt sich aus der nicht gemessenen Abgabe über öffentliche Brunnen und Hydranten, dem Eigenverbrauch sowie Netzverlusten.

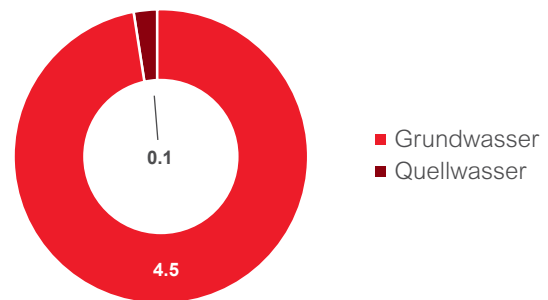
Die Trinkwasserqualität wird vom Interkantonalen Labor Appenzell-Schaffhausen regelmässig kontrolliert. Im Berichtsjahr wurde festgestellt, dass der Höchstwert eines Abbauprodukts des Pilzbekämpfungsmittels Chlorothalonil im Wasser über-

schritten wird. In weiten Teilen der Schweiz zeigte sich ein ähnliches Bild. Der Bund hatte Chlorothalonil Ende 2019 verboten. Seitdem gilt ein strenger Höchstwert für alle Abbauprodukte von Chlorothalonil. Das Interkantonale Labor Appenzell-Schaffhausen hält fest, dass das Wasser weiterhin normal getrunken werden kann und der Höchstwert in der Schweiz vorsorglich sehr tief angesetzt ist. Mit dem Verbot von Chlorothalonil werden sich die Abbauprodukte im Grundwasser sukzessive verringern. Regelmässige Proben werden Aufschluss darüber geben, wie sich die Situation verändert.

**Wasserabsatz in Mio. m<sup>3</sup>**

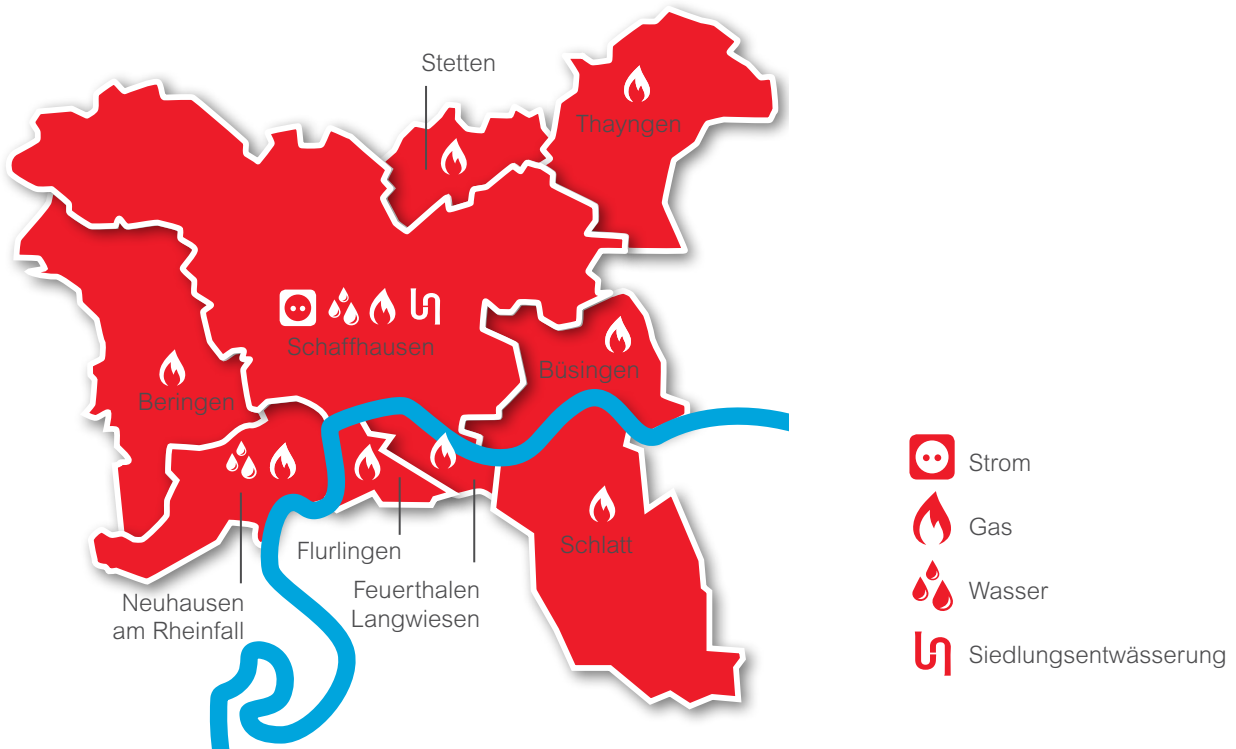


**Fördermenge 2020 in Mio. m<sup>3</sup>**



# Netze

## Übersicht Netze



## Stromnetz

Die Netznutzung ging um 3% auf 175.3 GWh zurück (Vorjahr 180.8 GWh). Der Rückgang ist hauptsächlich eine Auswirkung des Covid-19-bedingten Shutdowns im Frühling 2020. Die Versorgungsqualität wurde deutlich gesteigert. Ein Stromkunde war durchschnittlich von 0.059 Unterbrüchen/Jahr betroffen (Vorjahr 0.11 Unterbrüche/Jahr). Ein Unterbruch dauerte pro Stromkunde durchschnittlich 1.8 Min./Jahr (Vorjahr 9.2 Min./Jahr).

SH POWER investiert laufend in die hohe und langfristige Versorgungssicherheit. Verschiedene Projekte zu der Instandhaltung, der Erneuerung und dem Ausbau des Stromnetzes befanden sich im Berichtsjahr in der Umsetzung oder konnten bereits abgeschlossen werden. Grösste laufende Bauprojekte am Ende des Berichtsjahrs waren der Ersatz der Werkleitungen unterhalb der Bahnhofstrasse sowie die Erschliessung des entstehenden Quartiers Stahlgiesserei im Mühlental.

Durch die Dekarbonisierung der Energieversorgung und die Zunahme von dezentralen Produktionsanlagen verändern sich die Anforderungen an das Stromnetz mittelfristig. Die Zielnetzplanung zur langfristigen Entwicklung des Stromnetzes befindet sich in der Umsetzung und wird voraussichtlich im Jahr 2021 abgeschlossen. Bis in das Jahr 2027 müssen zudem 80 % der Stromzähler auf intelligente Messsysteme, sogenannte Smartmeter, umgerüstet sein. Dies schreibt das Stromversorgungsgesetz vor. Zur Implementierung der Smartmeter sind umfangreiche Anpassungen der Systeme erforderlich. Die Ausschreibung mit Präqualifikation befindet sich in Vorbereitung und wird im Jahr 2021 abgeschlossen.

**Durch die Dekarbonisierung und die Zunahme von dezentralen Produktionsanlagen verändern sich die Anforderungen an das Stromnetz.**

## Gasnetz

Die Netznutzung reduzierte sich um 1 % auf 529.3 GWh (Vorjahr 532.1 GWh). Der leichte Rückgang liegt im Bereich der üblichen jährlichen Schwankungen. Der Fokus beim Gasnetz liegt auf der Verdichtung nach innen. Primär werden Liegenschaften entlang bestehender Gasleitungen neu erschlossen. Es wurden weitere Neuanschlüsse realisiert, die Anschlussleistung des gesamten Gasnetzes erhöhte sich leicht. Der Betrieb funktionierte einwandfrei, es kam zu keinen nennenswerten Störungen.

Das gut ausgebaute Gasnetz weist eine hohe Qualität auf. Um diese nachhaltig zu sichern, werden regelmässige Instandhaltungs- und Erneuerungsarbeiten durchgeführt. Im Berichtsjahr war die Infrastruktur so weit erneuert, dass der Druck in den Transportleitungen in weiten Teilen des Netzgebiets erhöht werden konnte. Mit diesem Schritt wurde die Speicherkapazität des Gasnetzes gesteigert, wodurch die Versorgungssicherheit erhöht wird.

## Wassernetz

Gesamthaft wurden 4.6 Mio. m<sup>3</sup> Wasser durch das Netz von SH POWER transportiert. Im Oktober 2020 kam es in der Stadt Schaffhausen zum Bruch einer Transportleitung, was zu einem kurzzeitigen Versorgungsunterbruch in mehreren Quartieren führte. Davon abgesehen funktionierte der Betrieb einwandfrei.

Um die hohe Versorgungssicherheit langfristig zu gewährleisten und Netzverluste kontinuierlich zu reduzieren, wird laufend in die Erneuerung des Wassernetzes investiert. Im November 2020 wurde im Ortsteil Hemmental das neu gebaute Reservoir «Alte Rütli» in Betrieb genommen. Immer bedeutender werden auch Netze, welche die Wasserversorgungen der verschiedenen Gemeinden miteinander verbinden. In Trockenperioden, wie sie in den letzten Jahren vermehrt auftraten, können örtliche Wasserknappheiten dank der gemeindeübergreifenden Netze besser ausgeglichen werden.

---

**Um die hohe Versorgungssicherheit langfristig zu gewährleisten und Netzverluste kontinuierlich zu reduzieren, wird laufend in das Wassernetz investiert.**

## Siedlungsentwässerung

Die Siedlungsentwässerung funktionierte dank fachgerechter und regelmässiger Wartung ohne nennenswerte Störungen. Aussergewöhnliche Starkregenereignisse und damit verbundene Überlastungszustände der Kanalisation waren nicht zu verzeichnen.

Im Sommer 2020 wurde mit dem Generellen Entwässerungsplan (GEP) 2.0, als Nachführung des GEP aus dem Jahr 2000, begonnen. Er ist das zentrale Planungstool, um das Abwasser unter Beachtung der ökologischen, ökonomischen und hygienischen Aspekte optimal abzuleiten sowie den Schutz ober- und unterirdischer Gewässer dauerhaft zu gewährleisten. Der GEP 2.0 wird den Istzustand, den Handlungsbedarf sowie die entsprechenden Massnahmen, inklusive der Kosten und Prioritäten, für das Kanalisationsnetz von SH POWER aufzeigen. In einem ersten Schritt wurde das Pflichtenheft erarbeitet. Es definiert die Teilprojekte sowie die Zuständigkeiten involvierter Behörden und externer Fachspezialisten. Die Fertigstellung des GEP 2.0 ist bis 2024 geplant.

# Dienstleistungen

## Gebäudetechnik

Die Installationseinheiten von SH POWER verzeichneten im Berichtsjahr eine gute Auftragslage. Speziell bei Fotovoltaikanlagen, Ladelösungen für Elektrofahrzeuge und Wärmelösungen wurde eine steigende Nachfrage registriert.

## Etawatt AG

Die Etawatt AG verzeichnet erneut ein erfolgreiches Geschäftsjahr mit einer Gewinnsteigerung. Die Contracting-Lösungen des Unternehmens sind am Markt stark nachgefragt, die Auftragslage war erfreulich. Es waren keine erheblichen Auswirkungen durch die Covid-19-Pandemie zu verzeichnen.

## Elektromobilität

Im Berichtsjahr betrieb SH POWER in der Stadt Schaffhausen 9 öffentliche Ladestationen für Elektrofahrzeuge. Die Ladestationen von SH POWER sind über den Verbund Ost-Mobil in das Ladenetz von Move eingebunden. Das Ladenetz von Move umfasst schweizweit mehrere hundert Ladepunkte und europaweit mehrere tausend Ladepunkte von Partnernetzwerken.

## Betriebsführungen

Im Auftragsverhältnis führte SH POWER im Berichtsjahr 4 regionale Versorgungsbetriebe. Zusätzlich leistete SH POWER in verschiedenen Gemeinden Pikettdienst an der Wasserversorgungsinfrastruktur.

## Öffentliche Beleuchtung

Die öffentliche Beleuchtung der Schaffhauser Altstadt wird seit 2018 etappenweise erneuert. Im Berichtsjahr wurden weitere Etappen realisiert, womit die Erneuerung in weiten Teilen der Altstadt abgeschlossen ist. Die neue Beleuchtung, bestehend aus LED-Leuchten, verbraucht weniger Energie und erzeugt weniger Lichtemissionen als das bisherige, mittlerweile veraltete, System.

---

**Die neue Beleuchtung in der Schaffhauser Altstadt verbraucht weniger Energie und erzeugt weniger Lichtemissionen als das bisherige System.**

# Organisation

# Unternehmensstruktur

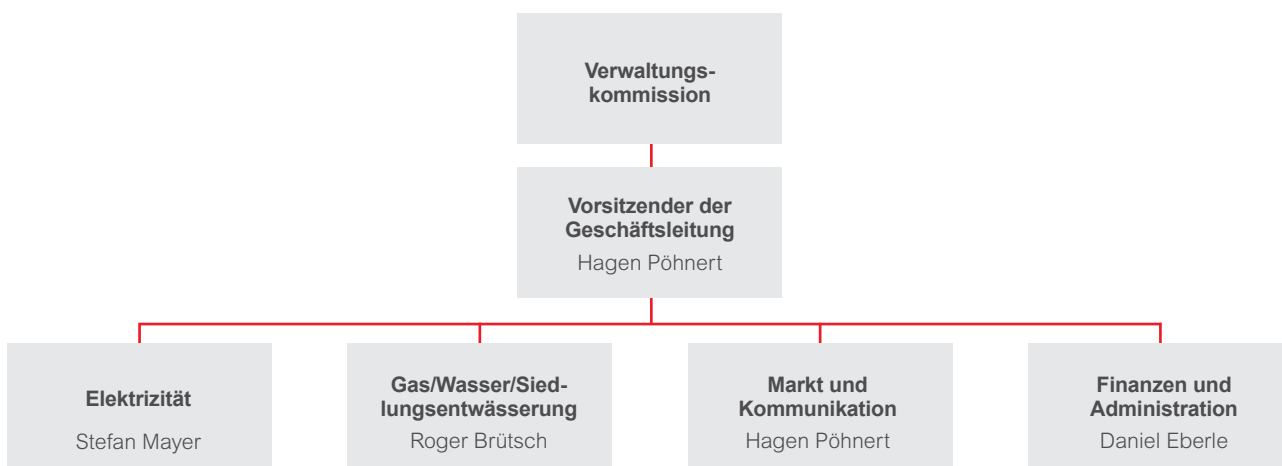
## Grundlage

SH POWER ist eine Verwaltungsabteilung der Stadt Schaffhausen mit eigener Rechnung. Grundlage für die Organisation und die Geschäftsführung des Unternehmens bildet die Organisationsverordnung. Diese kann auf den Websites von SH POWER und der Stadt Schaffhausen eingesehen werden.

## Unternehmensstruktur

Die Verwaltungskommission bildet die strategische Führungsebene von SH POWER. Die Geschäftsleitung ist verantwortlich für die Strategieumsetzung und die operative Führung. Das Unternehmen gliedert sich in vier Geschäftsbereiche.

## Organigramm



## Beteiligungen

SH POWER hält eine Mehrheitsbeteiligung an der Etawatt AG sowie Minderheitsbeteiligungen an weiteren Unternehmen.

## Beteiligungen

Unternehmen	Beteiligungsquote
Etawatt AG	74.5%
Sasag Kabelkommunikation AG	49.0%
Hegauwind GmbH und Co. KG	9.1%
Swisspower AG	5.9%
Erdgas Ostschweiz AG	4.9%
Open EP AG	4.9%
Swisspower Renewables AG	3.8%



# Führungsgorgane

## Verwaltungskommission

Die Verwaltungskommission (VK) von SH POWER besteht aus dem Präsidenten und 6 weiteren stimmberechtigten Mitgliedern. Der Vorsitzende der Geschäftsleitung von SH POWER ist Mitglied mit beratender Stimme.

### Verwaltungskommission

Mitglied	Funktion/Amt	Funktion in der VK
Peter Neukomm	Stadtpräsident	Präsident
Dr. Katrin Bernath	Stadträtin	Vizepräsidentin
Till Hardmeier	Grossstadtrat	Mitglied
Kathrin Jessen	Personalvertreterin SH POWER	Mitglied
Georg Merz	Grossstadtrat	Mitglied
Hermann Schlatter	Grossstadtrat	Mitglied
Urs Tanner	Grossstadtrat	Mitglied
Hagen Pöhnert	Vorsitzender der GL SH POWER	Mitglied mit beratender Stimme
Stefan Winzeler	Personalleiter SH POWER	Sekretär

## Geschäftsleitung

Die Geschäftsleitung (GL) von SH POWER besteht aus dem Vorsitzenden sowie den Geschäftsbereichsleitern. Der Personalleiter ist Mitglied der erweiterten Geschäftsleitung.

### Geschäftsleitung

Mitglied	Funktion
Hagen Pöhnert	Vorsitzender der GL, Geschäftsbereichsleiter Markt und Kommunikation
Roger Brütsch	Geschäftsbereichsleiter Gas/Wasser/Siedlungsentswässerung
Daniel Eberle	Geschäftsbereichsleiter Finanzen und Administration
Stefan Mayer	Geschäftsbereichsleiter Elektrizität
Stefan Winzeler <sup>1</sup>	Personalleiter

<sup>1</sup> Erweiterte Geschäftsleitung

# Konsolidierte Jahresrechnung

# Konsolidierte Erfolgsrechnung

## Konsolidierte Erfolgsrechnung in TCHF

	2020	2019
Ertrag aus Energiegeschäft und Wasserverkauf	79 881	86 312
Übrige Erträge	16 367	17 003
Aktivierungen	3 726	2 978
<b>Betriebsertrag</b>	<b>99 974</b>	<b>106 293</b>
Personalaufwand	17 973	18 352
Energie-, Fremdleistungs- und Materialaufwand	58 876	61 619
Übriger Betriebsaufwand	3 295	3 253
Abschreibungen	10 997	10 361
<b>Betriebsaufwand</b>	<b>91 141</b>	<b>93 585</b>
<b>Betriebsergebnis</b>	<b>8 833</b>	<b>12 708</b>
Finanzertrag	5 845	5 461
Finanzaufwand	-974	-1 048
Steueraufwand	-87	-37
<b>Finanzergebnis</b>	<b>4 784</b>	<b>4 376</b>
Entnahme (+) aus / Zuweisung (-) in Fonds	-1 640	-2 588
<b>Ordentliches Unternehmensergebnis</b>	<b>11 977</b>	<b>14 496</b>
Ausserordentlicher Ertrag	1 952	0
<b>Total ausserordentlicher Erfolg</b>	<b>1 952</b>	<b>0</b>
Jahresergebnis vor Minderheitsanteilen	13 788	14 370
Minderheitsanteile <sup>1</sup>	141	126
<b>Jahresergebnis</b>	<b>13 929</b>	<b>14 496</b>

<sup>1</sup> Die Minderheitsanteile zeigen den Anteil der Minderheitsaktionäre der Etawatt AG.

# Konsolidierte Bilanz

## Konsolidierte Bilanz in TCHF

	31.12.2020	31.12.2019
<b>Aktiven</b>		
Flüssige Mittel	32 688	30 847
Forderungen aus Lieferungen und Leistungen	30 999	29 489
Forderungen aus Lieferungen und Leistungen gegenüber Nahestehenden	273	211
Übrige Forderungen	7 582	5 612
Kontokorrent Werke	1 354	2 803
Vorräte und angefangene Arbeiten	3 432	3 877
Aktivierete Herkunftsnachweise	1 234	1 549
Aktive Rechnungsabgrenzungsposten	4 911	6 492
<b>Total Umlaufvermögen</b>	<b>100 767</b>	<b>104 277</b>
Beteiligungen	25 882	25 370
Übrige Finanzanlagen	16 813	15 624
<b>Total Beteiligungen und Finanzanlagen</b>	<b>52 695</b>	<b>50 994</b>
Anlagen (inkl. immaterielle Anlagen)	256 065	255 383
<b>Total Anlagevermögen</b>	<b>308 760</b>	<b>306 377</b>
<b>Total Aktiven</b>	<b>409 527</b>	<b>410 654</b>
<b>Passiven</b>		
Verbindlichkeiten aus Lieferungen und Leistungen	12 001	12 911
Verbindlichkeiten aus Lieferungen und Leistungen gegenüber Nahestehenden	64	111
Übrige Verbindlichkeiten	483	450
Passive Rechnungsabgrenzungsposten	12 477	10 561
Kurzfristige Darlehen	0	4 000
<b>Total kurzfristige Verbindlichkeiten</b>	<b>53 319</b>	<b>61 430</b>
Darlehen Dritte	19 811	20 720
Langfristige Rückstellungen	7 882	8 079
<b>Total langfristige Verbindlichkeiten</b>	<b>27 693</b>	<b>28 799</b>
<b>Total Fremdkapital</b>	<b>81 012</b>	<b>90 229</b>
<b>Fonds zweckgebundene Einlagen für Abwasserentsorgung</b>	<b>12 930</b>	<b>11 289</b>
Gewinnvortrag	97 132	90 744
Neubewertungsreserven	214 610	214 593
<b>Eigenkapital vor Minderheiten</b>	<b>311 742</b>	<b>305 337</b>
Minderheitsanteile <sup>1</sup>	3 843	3 799
<b>Total Eigenkapital</b>	<b>315 585</b>	<b>309 136</b>
<b>Total Passiven</b>	<b>409 527</b>	<b>410 654</b>

<sup>1</sup> Die Minderheitsanteile zeigen den Anteil der Minderheitsaktionäre der Etawatt AG.

# Konsolidierte Geldflussrechnung

## Konsolidierte Geldflussrechnung in TCHF

	2020	2019
Jahreserfolg	13 929	14 497
Abschreibungen Anlagen	10 997	10 360
Erfolg aus Liquidation und Anlagevermögen	72	-9
Veränderung fondsunwirksame Rückstellungen	1 444	2 523
<b>Cashflow</b>	<b>26 442</b>	<b>27 371</b>
Veränderung Vorräte und Herkunftsnachweise	431	-330
Veränderung Forderungen aus Lieferungen, Leistungen und Kontokorrente	5 617	-2 616
Veränderung übrige Forderungen	-1 971	88
Veränderung angefangene Arbeiten	329	-539
Veränderung aktive Rechnungsabgrenzungen	1 580	-1 372
Veränderung Verbindlichkeiten aus Lieferungen, Leistungen und Kontokorrente	-6 698	2 238
Veränderung übrige kurzfristige Verbindlichkeiten	33	-135
Veränderung passive Rechnungsabgrenzungen	2 181	1 042
Anteiliges Ergebnis Sasag	-5 070	-4 767
<b>Geldfluss aus Betriebstätigkeit (operativer Cashflow)</b>	<b>22 874</b>	<b>20 980</b>
Auszahlungen für Kauf von Anlagen und Einrichtungen	-5 592	-4 835
Einzahlung aus Einmalbeiträgen	4 297	4 303
Auszahlungen für Grundstücke und Bauten	-153	-320
Auszahlungen für übrige Sachanlagen	-678	-544
Auszahlung für Abwasser	-108	-150
Auszahlungen für Anlagen im Bau	-9 054	-6 987
Auszahlungen für immaterielle Anlagen	-684	-619
Einzahlungen aus Verkauf von Sachanlagen	187	28
Dividendenausschüttung aus Beteiligungen	4 526	5 244
Veränderung von Finanzanlagen	-1 188	0
<b>Geldfluss aus Investitionstätigkeit</b>	<b>-8 447</b>	<b>-3 880</b>
Veränderung Darlehen	-4 909	-896
Nettogewinnablieferung an Stadt Schaffhausen	-7 646	-6 942
<b>Geldfluss aus Finanzierungstätigkeit</b>	<b>-12 555</b>	<b>-7 885</b>
Währungsgewinne gegenüber dem Euro	-31	3
Veränderung des Fonds flüssige Mittel	1 841	9 266
Bestand flüssige Mittel am 1.1.	30 847	21 581
<b>Bestand flüssige Mittel am 31.12.</b>	<b>32 688</b>	<b>30 847</b>

# Information zur konsolidierten Jahresrechnung

Der Konsolidierungskreis von SH POWER umfasst die Tochtergesellschaft Etawatt AG. Die in diesem Bericht gezeigte konsolidierte Jahresrechnung ist nicht testiert. Die testierten Jahresrechnungen von SH POWER, inklusive Anhang, sind Bestandteil der Jahresrechnung 2020 der Stadt Schaffhausen. Sie können auf der Website der Stadt Schaffhausen eingesehen werden.

# Jahresrechnung

# Erfolgsrechnung

## Erfolgsrechnung in TCHF

	2020	2019
Ertrag aus Energiegeschäft und Wasserverkauf	79 903	86 375
Übrige Erträge	12 471	13 333
Aktivierungen	3 726	2 978
<b>Betriebsertrag</b>	<b>96 100</b>	<b>102 686</b>
Personalaufwand	17 211	17 584
Energie-, Fremdleistungs- und Materialaufwand	57 427	60 198
Übriger Betriebsaufwand	2 949	2 897
Abschreibungen	9 767	8 899
<b>Betriebsaufwand</b>	<b>87 354</b>	<b>89 578</b>
<b>Betriebsergebnis</b>	<b>8 746</b>	<b>13 108</b>
Finanzertrag	6 011	5 628
Finanzaufwand	-670	-725
<b>Finanzergebnis</b>	<b>5 341</b>	<b>4 903</b>
Entnahme (+) aus / Zuweisung (-) in Fonds	-1 640	-2 588
<b>Ordentliches Unternehmensergebnis</b>	<b>12 447</b>	<b>15 423</b>
Ausserordentlicher Ertrag	1 952	0
<b>Total ausserordentlicher Erfolg</b>	<b>1 952</b>	<b>0</b>
<b>Jahresergebnis</b>	<b>14 399</b>	<b>15 423</b>



# Bilanz

## Bilanz in TCHF

	31.12.2020	31.12.2019
<b>Aktiven</b>		
Flüssige Mittel	29 701	27 307
Forderungen aus Lieferungen und Leistungen	30 062	28 491
Forderungen aus Lieferungen und Leistungen gegenüber Nahestehenden	273	211
Übrige Forderungen	7 534	5 512
Kontokorrent Werke	1 354	2 803
Vorräte und angefangene Arbeiten	3 360	3 776
Aktivierete Herkunftsnachweise	1 234	1 549
Aktive Rechnungsabgrenzungsposten	4 757	6 306
<b>Total Umlaufvermögen</b>	<b>96 569</b>	<b>99 352</b>
Beteiligungen	32 615	32 102
Übrige Finanzanlagen	15 086	15 086
<b>Total Beteiligungen und Finanzanlagen</b>	<b>57 701</b>	<b>57 188</b>
Anlagen (inkl. immaterielle Anlagen)	235 544	233 786
<b>Total Anlagevermögen</b>	<b>293 245</b>	<b>290 974</b>
<b>Total Aktiven</b>	<b>389 814</b>	<b>390 326</b>
<b>Passiven</b>		
Verbindlichkeiten aus Lieferungen und Leistungen	11 094	12 228
Verbindlichkeiten aus Lieferungen und Leistungen gegenüber Nahestehenden	47	110
Übrige Verbindlichkeiten	483	435
Passive Rechnungsabgrenzungsposten	12 290	10 364
Kurzfristige Darlehen	0	4 000
<b>Total kurzfristige Verbindlichkeiten</b>	<b>52 208</b>	<b>60 534</b>
Darlehen Dritte	6 000	6 000
Langfristige Rückstellungen	9 078	9 920
<b>Total langfristige Verbindlichkeiten</b>	<b>15 078</b>	<b>15 920</b>
<b>Total Fremdkapital</b>	<b>67 286</b>	<b>76 454</b>
<b>Fonds zweckgebundene Einlagen für Abwasserentsorgung</b>	<b>12 930</b>	<b>11 289</b>
Gewinnvortrag	94 888	87 873
Neubewertungsreserven	214 710	214 710
<b>Total Eigenkapital</b>	<b>309 598</b>	<b>302 583</b>
<b>Total Passiven</b>	<b>389 814</b>	<b>390 326</b>

# Geldflussrechnung

## Geldflussrechnung in TCHF

	2020	2019
Jahreserfolg	14 398	15 423
Abschreibungen Anlagen	9 767	8 898
Erfolg aus Liquidation und Anlagevermögen	-65	-8
Veränderung fondsunwirksame Rückstellungen	799	1 220
<b>Cashflow</b>	<b>24 899</b>	<b>25 533</b>
Veränderung Vorräte und Herkunftsnachweise	401	-235
Veränderung Forderungen aus Lieferungen, Leistungen und Kontokorrente	5 556	-2 722
Veränderung übrige Forderungen	-2 023	188
Veränderung angefangene Arbeiten	329	-641
Veränderung aktive Rechnungsabgrenzungen	1 548	-1 378
Veränderung Verbindlichkeiten aus Lieferungen, Leistungen und Kontokorrente	-6 937	2 176
Veränderung übrige kurzfristige Verbindlichkeiten	48	-124
Veränderung passive Rechnungsabgrenzungen	2 191	1 227
Anteiliges Ergebnis Sasag	-5 070	-4 767
<b>Geldfluss aus Betriebstätigkeit (operativer Cashflow)</b>	<b>20 942</b>	<b>19 257</b>
Auszahlungen für Kauf von Anlagen und Einrichtungen	-2 449	-2 824
Einzahlung aus Einmalbeiträgen	1 546	760
Auszahlungen für Grundstücke und Bauten	-153	-321
Auszahlungen für übrige Sachanlagen	-678	-515
Auszahlung für Abwasser	-108	-150
Auszahlungen für Anlagen im Bau	-9 009	-7 354
Auszahlungen für immaterielle Anlagen	-674	-619
Veränderung Finanzanlagen	0	8
Dividendenausschüttung Sasag	4 557	5 292
Dividendenausschüttung Swisspower Renewables und Hegauwind	66	50
<b>Geldfluss aus Investitionstätigkeit</b>	<b>-6 902</b>	<b>-5 673</b>
Veränderung Darlehen	-4 000	0
Nettogewinnablieferung an Stadt Schaffhausen	-7 646	-6 942
<b>Geldfluss aus Finanzierungstätigkeit</b>	<b>-11 646</b>	<b>-6 942</b>
Währungsgewinne gegenüber dem Euro	0	1
Veränderung des Fonds flüssige Mittel	2 395	6 643
Bestand flüssige Mittel am 1.1.	27 307	20 663
<b>Bestand flüssige Mittel am 31.12.</b>	<b>29 701</b>	<b>27 307</b>

# Information zur Jahresrechnung

Die in diesem Bericht gezeigte Jahresrechnung ist nicht testiert. Die testierten Jahresrechnungen von SH POWER, inklusive Anhang, sind Bestandteil der Jahresrechnung 2020 der Stadt Schaffhausen. Sie können auf der Website der Stadt Schaffhausen eingesehen werden.

**SH POWER**

Mühlenstrasse 19  
8201 Schaffhausen  
+41 52 635 11 00  
[info@shpower.ch](mailto:info@shpower.ch)  
[www.shpower.ch](http://www.shpower.ch)